

## Styrelsens förslag & Motioner Årsmöte 22-23

### Styrelsens förslag

#### Styrelsens förslag nr 1: Stadgeändring gällande trädfällning

*OBSERVERA: Detta förslag om stadgeändring lades fram till årsmötet år 2022 och fick då årsmötets bifall med  $\frac{3}{4}$ -majoritet. Eftersom det rör en stadgeändring ska beslutet tas vid två på varandra följande föreningssammanträden, varav åtminstone ett är årsmöte. Styrelsen lägger därför fram förslaget igen för ett andra beslut. Först efter ett andra beslut med minst  $\frac{3}{4}$ -majoritet blir ändringen införd i stadgarna. Texten nedan är identisk med den i förra årets årsmöteshandling.*

*Bakgrund:* En av de motioner som inkommit till årets årsmöte lyfter frågan om styrelsens beslutsrätt när det gäller trädfällningsförslag. Skrivningar i stadgarna kan uppfattas som att om närmast berörda grannar är överens så är det bara att köra på och fälla träd på föreningens mark. Styrelsen menar att så inte är fallet och att det är styrelsen som ytterst beslutar gällande trädfällning.

När den aktuella paragrafen i stadgarna avhandlades på årsmötet år 2019 skrevs följande notering in i protokollet (punkt 15): "Kommentar till detta är att styrelsen alltid ska ha samråd med eventuella skötselgrupper, ta skötselplaner i beaktande, ta in berörda grannars åsikter samt ha i uppgift att värna majoriteten av medlemmars bästa. Styrelsen har rätt att fatta beslut gällande trädfällning."

Styrelsens uppfattning är att det är styrelsen som ska ha sista ordet i trädfällningsfrågor och att detta bör tydliggöras i stadgarna.

*Nuvarande lydelse (paragraf 2 – bilaga gällande nedtagande av träd):*

Beslut som rör nedtagning fattas på två nivåer:

#### **Nivå 1**

Gäller i de fall där samtliga berörda grannar är överens. Grannars förslag till beslut presenteras då för styrelsen som fastslår beslutet. Styrelsens beslut ska föregås av kontroll av att ingen berörd granne har glömts bort fått möjlighet att framföra sin syn på frågan.

## Nivå 2

Om samtliga berörda grannar inte är överens, kan frågan på begäran av berörd granne föreläggas för styrelsen som då fattar beslut i frågan eller beslutar om att frågan ska gå till kommande årsstämma.

### **Nytt förslag:**

Beslut som rör nedtagning av träd på föreningens mark fattas av styrelsen. Den som önskar ta ner träd på föreningens mark skickar förslag om trädfällning till styrelsen. Synpunkter från närmast berörda grannar ska inhämtas av förslagsställaren och bifogas förslaget. Styrelsens samlar vid behov in information i ärendet, t.ex. genom platsbesök och tar därefter beslut

## **Styrelsens förslag nr 2: Stadgeändring gällande skador orsakade av fordon**

*Bakgrund:* I stadgarna finns en skrivning som anger att den som trafikerar våra vägar så att dessa skadas har ett ansvar att ersätta föreningen. Styrelsen menar dock att skrivningen är onödigt snäv då den begränsas till tjällossningstid och perioder av starka höstregn. Styrelsen föreslår därför en mer generell skrivning som även omfattar skador på ängen samt att skrivningen fokuserar på ett ansvar för ansvarig tomtägare att återställa skador.

### *Nuvarande lydelse (paragraf 7):*

Det åligger medlem att ej trafikera vägarna med lastbilar eller tyngre fordon under tjällossningstid eller efter starka höstregn. En under sådana förhållanden uppkommen skada skall ersättas av den tomtägare för vars räkning körningen utförts.

### **Nytt förslag:**

Det åligger en medlem att återställa eventuella skador eller ökat slitage på vägarna kopplat till frekvent eller tyngre trafik för egna projekt. Det åligger även medlem som förorsakar skador genom körning på ängen eller annan allmänning att återställa skador. Planerad insats för återställande stäms av i förväg med styrelsen.

**Styrelsens förslag nr 3: Beslut om att dokumenten "Arbetsinstruktioner för funktionärer" och "Översiktsplan för Rumme allmänningar" upphör att gälla samt att dokumentet "Instruktioner Rumme fogdar" godkänns**

*Bakgrund:* Dokumentet "Arbetsinstruktioner för funktionärer" är framtaget år 2000 och reviderat år 2015. Styrelsen bedömer att det är inaktuellt och att det bör ersättas i sin helhet av ett nytt dokument. Dokumentet "Arbetsinstruktioner för funktionärer" finns här:

<http://rumme.se/files/arbetsinstruktioner - Rumme rev okt-15.pdf>

Eftersom styrelsen bedömer att dokumentet "Arbetsinstruktioner för funktionärer" är inaktuellt har styrelsen utarbetat ett nytt dokument som kan ersätta detta. Det nya dokumentet (Instruktioner Rumme fogdar) redovisar fogdarnas ansvarsområden m.m. En del i dokumentet är också kartor som redovisar vilka områden som respektive fogde/grupp ansvarar för. Inriktningen är att vi ska ha heltäckande områden, d.v.s. att all föreningsmark tillhör någon grupp. Ambitionen är att detta ska skapa en tydlighet i fogdarnas uppgifter och ansvarsområden.

Styrelsen bedömer vidare att dokumentet "Översiktsplan för Rumme allmänningar" är inaktuellt. Dokumentet finns här: <http://rumme.se/files/versiktsplan- Rumme.pdf>

Styrelsen vill ha ett upplägg där fogdarna tar fram förslag på områdesplaner som godkänns av styrelsen. Tanken är att planerna efter godkännande publiceras på webben så att de är tillgängliga för alla. Har man som medlem synpunkter på planerna kan man framföra dessa till styrelsen eller aktuell fogde. Får man inte gehör där kan man motionera om förslag till ändring av områdesplan till årsmötet.

Styrelsen har begärt in förslag till områdesplaner från fogdarna och kommer vid positivt beslut från årsmötet att påbörja behandlingen av dessa med sikte på att kunna godkänna och publicera de första i början av hösten.

Detta beslutsförslag är tredelat men behöver tas samlat eftersom de olika delarna är inbördes beroende. Beslutet behöver därför gälla "allt eller inget".

Se bilaga 15.2 nedan "Instruktioner Rumme fogdar"

***Förslag till beslut:***

Dokumentet "Arbetsinstruktioner för funktionärer" upphör att gälla, dokumentet "Instruktioner Rumme fogdar" godkänns och dokumentet "Översiktsplan för Rumme allmänningar" upphör att gälla.

## Motioner

### Motion nr 1: Enkel bänk jättegrytan

Den s k "jättegrytan" vid klipporna nyttjades förr om åren som sittplats för föräldrar, vilka hade barn som badade vid den lilla stranden nedanför. Under en tid växte sedan platsen igen med nypon, sly och gräs men den har på senare år till viss del hållits efter. Platsen är rätt unik eftersom den bjuder lä från flera vindar, har vacker utsikt samt eftersom den är solig såväl eftermiddag som kväll.

Jag har uppfattat det som att det kan finnas ett visst intresse att nyttja denna plats något mer än vad som nu sker. Mitt förslag är att vi i jättegrytan in mot bergsryggen placerar eller bygger en enkel bänk. Platsen skulle då kunna bli mer intressant i samband med bad eller bastubad.

Jag föreslår att:

A. Vi placerar en äldre trädgårdsbänk i grånat trä i jättegrytan invid berget; eller

B. Vi samlar ihop grånat trä från gamla utedäck eller passande drivved, som vi under sommaren 2023 anträffat på stränder där vi gjort strandhugg. Trävirket används för att bygga en anpassad bänk.

Kostnaden för inköp av gammal bänk eller regler torde utan vidare understiga 1.000 kr.

I det fall vi avser bygga en enklare bänk kan styrelsen i samråd med strandgruppen finna en lösning för när och hur detta bör ske. En möjlighet är att arbetet utförs av kunniga Rummebor vid höstens arbetshelg.

Rumme, 2023-05-13

Anders Åhlén

#### ***Styrelsens kommentar till motionen:***

Styrelsen redovisar ingen uppfattning i frågan.

## Motion nr 2: Handledare från bastun

Inkommer här med en motion rörande byggande av handledare från bastun nedför berget mot badet..Vägen från bastun till badet går via en brant berghäll som tidvis är hal och svår att balansera sig ned för. Risker att halka och skada sig är stor, Någon alternativ väg att använda som är naturlig finns egentligen inte. Mitt förslag är därför att vi bygger en handledare just i bergets brant. Totalt rör det sig om 2-3 m. Till material föreslås rundjärn som förankras i marken med en handledare i tryckimpregnerat trä. Kostnadmässigt rör det sig om en mindre summa, uppskattningsvis 3 tusen kronor. Bygget skulle kunna finansieras av bastugruppen. Gissar att handledaren inte kräver ett bygglov utan bara ett accepterande från årsmötet då handledaren står på allmänningen.

Ser fram emot ett positivt beslut.

Mvh Magnus Reichard

### ***Styrelsens kommentar till motionen:***

Styrelsen redovisar ingen uppfattning i frågan.

## Instruktioner Rumme fogdar

Fogdarna har till uppgift att på styrelsens uppdrag ansvara för överenskomna uppgifter och områden. Fogdarna sitter tills de önskar avgå. Styrelsen vidtalar då ny fogde som väljs av årsmötet. Medlemmar i grupper utses av styrelsen i samråd med fogde.

### Innehåll

Ängsfogde.....	7
Bergsfogde.....	9
Gravfältsfogde.....	11
Strandfogde.....	13
Vägfogde.....	15
Bryggfogde .....	17
Vattenfogde.....	19
Bastufogde.....	20
Fest- och trivselfogde.....	21
Webbfogde .....	22

# Ängsfogde

## Syfte

Bevara och värna om ängens unika miljö, dess anslutande delar och se till att bevara dess karaktär i enlighet med områdesplanen.

## Ansvar

Fogdens ansvar är att

- Se till att aktuell områdesplan finns framtagen (Styrelsen godkänner och tar beslut) samt se till att den senaste versionen finns publicerad på föreningens webbplats via Webbfogden.
- Tillse att ängen sköts i enlighet med områdesplanen.
- Föreslå till styrelsen eller årsmötet åtgärder som behövs göras på ordinarie arbetshelg eller annan beslutad tid.
- Midsommarängen är slagen till midsommarafton
- Midsommarstången tas ned efter sedvanligt firande samt att stängen förvaras och underhålls.

## Ängsgrupp

Till hjälp har fogden en utsedd ängsgrupp vilken består av minst två personer.

Ängsfogden är sammankallande i gruppen.

## Underlag och rapportering

- Skicka in underhållsbehov och arbetsuppgifter inför föreningens arbetshelger.
- Årligen ta fram och redovisa underhåll- och budgetunderlag för styrelsen innan årsmötet, inför kommande verksamhetsår.
- Vid behov ta fram budget för och redovisa nya identifierade förslag.

## Ansvarsområde

Markerat område enligt nedan karta. Endast dikesröjning ingår vid markerad bilvägssträcka.





# Bergsfogde

## Syfte

Bevara och värna om utkiksbergets unika miljö, dess skogspartier och anslutande delar och se till att bevara dess orörda karaktär som berget har, i enlighet med områdesplanen.

## Ansvar

Bergsfogdens ansvarsuppgifter är att:

- Se till att aktuell områdesplan finns framtagen (Styrelsen godkänner och tar beslut) samt se till att den senaste versionen finns publicerad på föreningen webbplats via Webbfogden.
- Tillse efterlevnad av områdesplanen för utkiksberget och föreslå revidering vid behov.
- Föreslå till styrelsen åtgärder som behövs göras på ordinarie arbetshelg eller annan beslutad tid
- Bergsfogden ska vara remissinstans för arbeten såsom skogsvård, byggnation eller annan förändring inom fogdens område.

## Bergsgrupp

Till hjälp har fogden en utsedd bergsgrupp vilken består av minst två personer. Bergsfogden är sammankallande i gruppen.

## Underlag och rapportering

- Skicka in underhållsbehov och arbetsuppgifter inför föreningens arbetshelger.
- Årligen ta fram och redovisa underhåll- och budgetunderlag för styrelsen innan årsmötet, inför kommande verksamhetsår.
- Vid behov ta fram budget för och redovisa nya identifierade förslag.

## Ansvarsområde

Markerat område enligt nedan karta.



# Gravfältsfogde

## Syfte

Vårda, bevara, bevaka och sköta om Rummes järnåldersgravfält samt anslutande ansvarsområdes miljö och se till att bevara dess karaktär, i enlighet med områdesplanen.

## Ansvar

- Se till att aktuell områdesplan finns framtagen (Styrelsen godkänner och tar beslut) samt se till att den senaste versionen finns publicerad på föreningen webbplats via Webbfogden.
- Tillse att området sköts i enlighet med områdesplanen.
- Föreslå till styrelsen eller årsmötet åtgärder som behövs göras på ordinarie arbetshelg eller annan beslutad tid

## Gravfältsgrupp

Till hjälp har fogden en utsedd gravfältsgrupp vilken består av minst två personer. Gravfältsfogden är sammankallande i gruppen.

## Underlag och rapportering

- Skicka in underhållsbehov och arbetsuppgifter inför föreningens arbetshelger.
- Årligen ta fram och redovisa underhåll- och budgetunderlag för styrelsen innan årsmötet, inför kommande verksamhetsår.
- Vid behov ta fram budget för och redovisa nya identifierade förslag.

## Ansvarsområde

Markerat område enligt nedan karta. Endast dikesröjning ingår vid markerad bilvägssträcka.



# Strandfogde

## Syfte

Bevara och värna om områdets unika miljö, dess anslutande delar och se till att bevara dess karaktär i enlighet med områdesplanen.

## Ansvar

Fogdens ansvar är att

- Se till att aktuell områdesplan finns framtagen (Styrelsen godkänner och tar beslut) samt se till att den senaste versionen finns publicerad på föreningens webbplats via Webbfogden.
- Tillse att området sköts i enlighet med områdesplanen.
- Föreslå till styrelsen eller årsmötet åtgärder som behövs göras på ordinarie arbetshelg eller annan beslutad tid.

## Strandgrupp

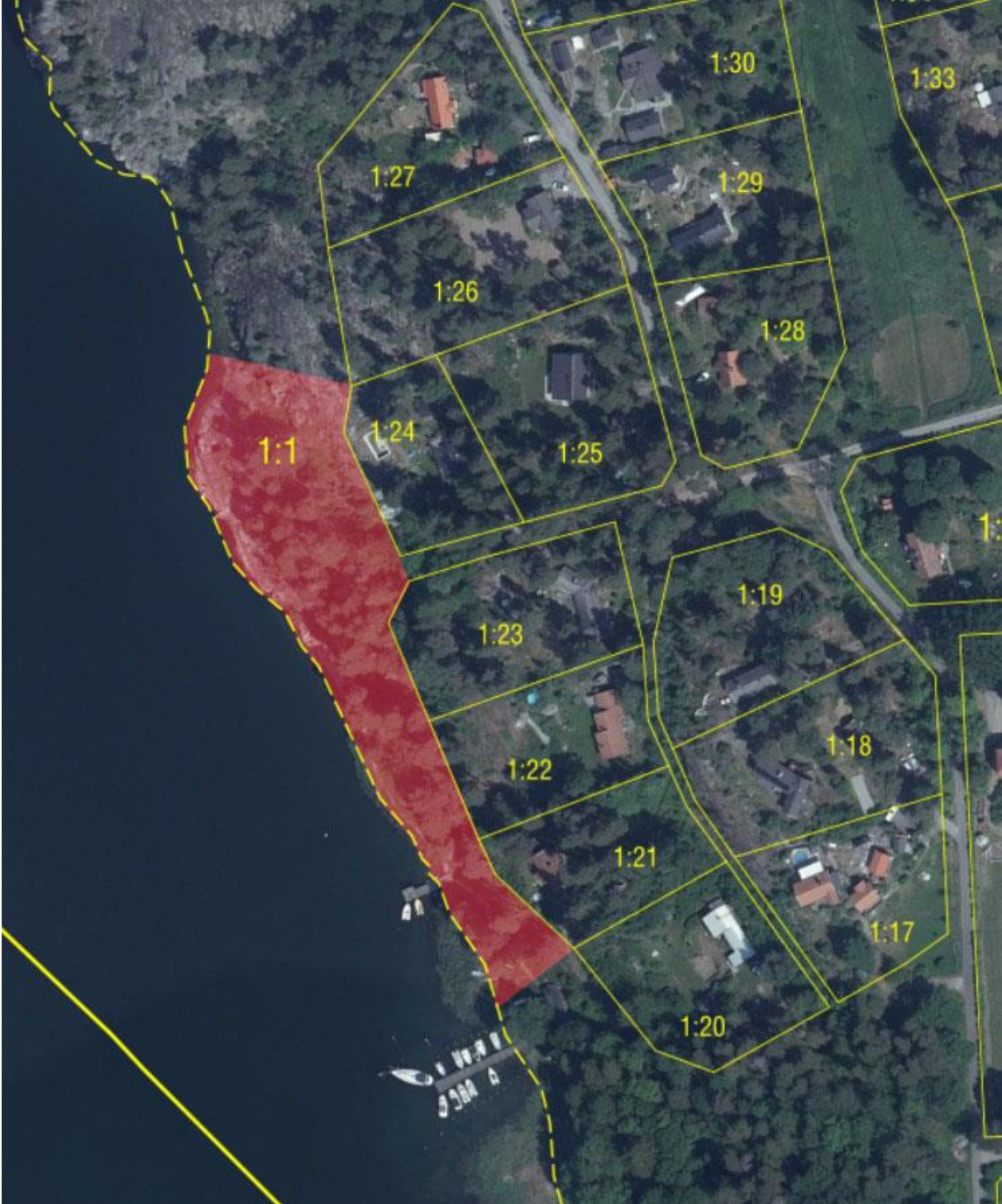
Till hjälp har fogden en utsedd strandgrupp vilken består av minst två personer. Strandfogden är sammankallande i gruppen.

## Underlag och rapportering

- Skicka in underhållsbehov och arbetsuppgifter inför föreningens arbetshelger.
- Årligen ta fram och redovisa underhåll- och budgetunderlag för styrelsen innan årsmötet, inför kommande verksamhetsår.
- Vid behov ta fram budget för och redovisa nya identifierade förslag.

## Ansvarsområde

Markerat område enligt nedan karta.



# Vägfogde

## Syfte

Att våra gemensamma bilvägar sköts så att de håller en rimlig standard och underhålls långsiktigt för alla medlemmar både sommar- och vintertid.

## Ansvar

Vägfogden ansvarar för att skötsel utförs i linje med framtagen områdesplan.

Vägfogdens ansvarsuppgifter:

- Årlig översyn av vägarnas skick och underhållsbehov.
- Beställa grusning och arbetsleda påläggningen av gruset.
- Se till att två till tre grushögar finns tillgängliga för mindre reparationer och ”manuell” grusning vid vinterväglag
- Beställa sladdning och saltning av vägarna.
- Kontakt och beställning mot avtalad snöröjningsavtalets kontaktperson.
- Att avtal för snöröjning hålls aktuellt och anpassas efter föreningens behov och beslut.
- Snökäppar finns att tillgå och utplaceras och tas in på överenskomna ställen.
- Tillse att föreningens farthinder monteras under våren och tas bort under vinterhalvåret så de inte skadas vid plogning, samt underhålla dess funktion och skick.
- Vägskyltar, sidomarkeringar och markeringar av vägkanter.

Vägfogden har också löpande ansvar att:

- Se över vägarnas aktuella skick och se till att eventuella skador och potthål repareras eller omhändertas.
- Att aktuell och nödvändig information om föreningens vägar finns publicerad på föreningens webbplats.

## Underlag och rapportering

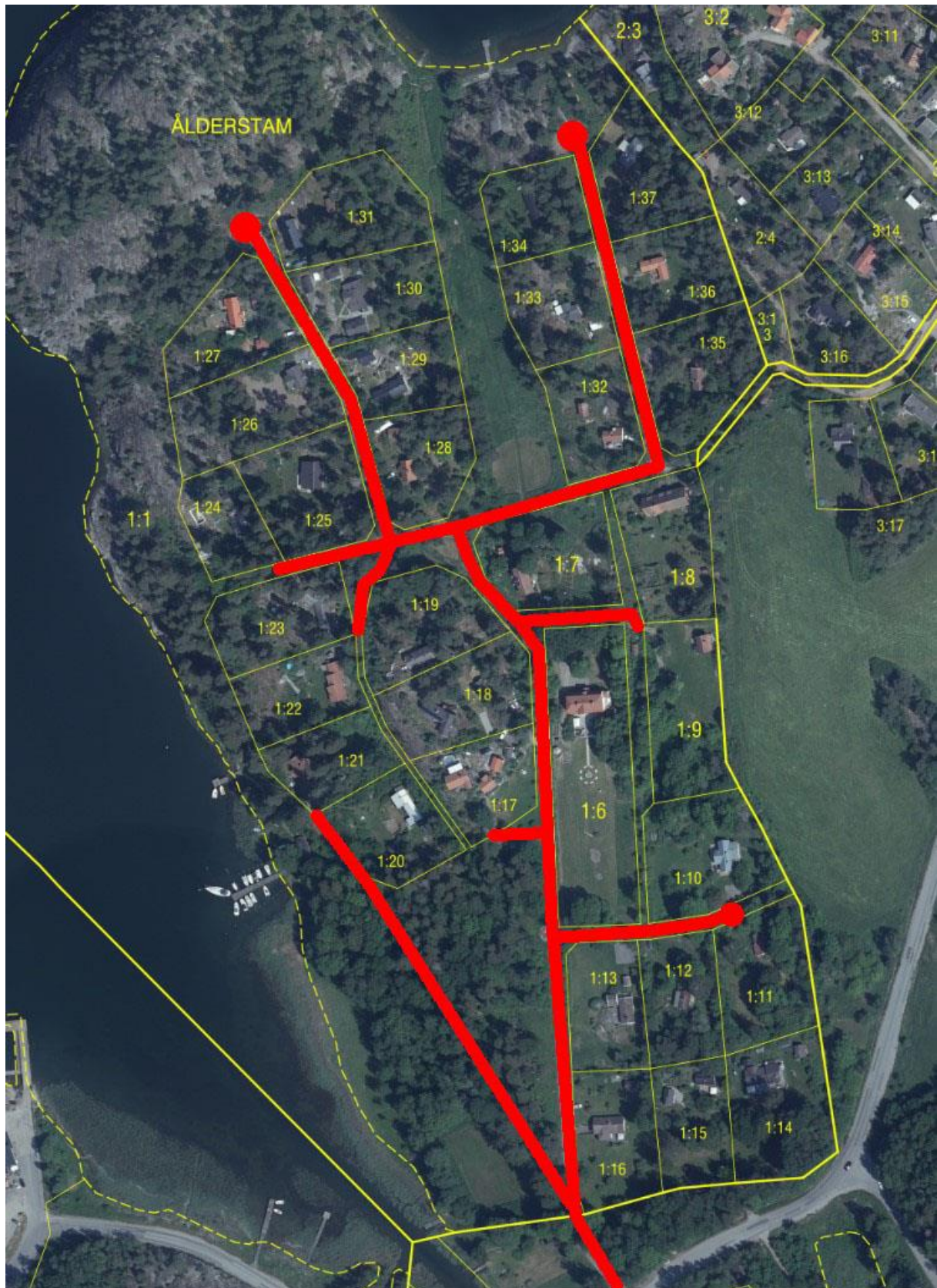
- Skicka in underhållsbehov och arbetsuppgifter inför föreningens arbetshelger.
- Årligen ta fram och redovisa underhåll- och budgetunderlag för styrelsen innan årsmötet, inför kommande verksamhetsår.
- Se till att aktuell områdesplan finns (Styrelsen godkänner och tar besluta).
- Vid behov ta fram budget för och redovisa nya identifierade förslag.

## Befogenheter

Kontakt och beställning av snöröjning, grusning, sladdning och saltning efter styrelsens beslutad plan och kostnader.

## Ansvarsområde

Föreningens allmänna vägar enligt nedan karta.





# Bryggfogde

## Syfte

Att våra gemensamma bryggor och båthus underhålls och sköts långsiktigt.

## Ansvar

Bryggfogden ska ansvara för att skötsel genomförs och ärenden kring föreningens fyra bryggor, sjöboden samt angränsande mark för båtuppläggning (ex vinterförvaring, surfbräddor, kajaker, ”båtkyrkogård”) i enlighet med framtagna områdesplan.

Bryggfogdens ansvarsuppgifter:

- Se till att aktuell områdesplan finns framtagna (Styrelsen godkänner och tar beslut) samt se till att den senaste versionen finns publicerad på föreningens webbplats via Webbfogden.
- Årlig översyn och fördelning av befintliga båtplatser (med hänsyn till båtens storlek)
- Rapportera faktureringsunderlag till kassören om medlemmars bryggplats och plats i sjöboden.

Bryggfogden har också löpande ansvar att:

- Upptagning och isättning av badstegar genomförs.
- Bryggorna har en fungerande livboj på plats.
- Att det är god ordning i sjöboden.
- Uppmana medlemmar att placera upptagna båtar söder om inre bryggan.
- Härbärgera en extranyckel till sjöboden.
- Att aktuell och nödvändig information om föreningens bryggor, båtplatser, sjöbod och eventuella regler finns publicerad på föreningens webbplats.

## Underlag och rapportering

- Skicka in underhållsbehov och arbetsuppgifter inför föreningens arbetshelger.
- Årligen ta fram och redovisa underhåll- och budgetunderlag för styrelsen innan årsmötet, inför kommande verksamhetsår.
- Vid behov ta fram budget för och redovisa nya identifierade förslag.

## Brygggrupp

Till hjälp har fogden en utsedd brygggrupp vilken består av minst två personer. Bryggfogden är sammankallande i gruppen.

## Ansvarsområde

Båtuppläggningsplats samt området framför sjöboden enligt nedan karta.



# Vattenfogde

## Syfte

Att föreningens gemensamma vattenanläggning sköts och underhålls långsiktigt samt att föreningen har en fungerande brandutrustning samt att medlemmarna är informerade om dess funktion.

## Ansvar

Vattenfogdens ansvarsuppgifter:

- Se till att aktuell områdesplan finns framtagen (Styrelsen godkänner och tar beslut) samt se till att den senaste versionen finns publicerad på föreningens webbplats via Webbfogden.
- Vattenfogden ansvarar för att skötsel utförs i linje med framtagen områdesplan.
- Löpande skötsel av vattensystem samt ansvarigt för att åtgärder vidtages vid problem och driftavbrott.
- Ansvarar för att vattenanläggningen stängs av och säkras inför vintern samt igångsätts på våren.
- att tillse att årlig funktionskontroll av områdets fyra brandposter samt inventering av brandutrustning genomförs.
- att efter användning av brandutrustning tillse att den åter igen är i fullgott skick, samt att brandslangen är ihoprullad enl. anvisning av brandmyndighet.
- att initiera övning vartannat år, helst vårarbetshelg.
- att följande finns anslaget eller tillgängligt:
  - skyltning vid respektive anslutning för brandslang.
  - skyltning vid norra hydroforhuset "Brandutrustning".
  - att en beskrivning och inventarielista över brandutrustningen finns uppdaterad.

## Vattengrupp

Till hjälp har fogden en utsedd vattengrupp vilken består av minst två personer. Vattenfogden är sammankallande i gruppen.

## Underlag och rapportering

- Skicka in underhållsbehov och arbetsuppgifter inför föreningens arbetshelger.
- Årligen ta fram och redovisa underhåll- och budgetunderlag för styrelsen innan årsmötet, inför kommande verksamhetsår.
- Vid behov ta fram budget för och redovisa nya identifierade förslag.

## **Bastufogde**

### **Syfte**

Att se till att de ansluta medlemmarnas bastutunna samt det omedelbara området runtomkring underhålls och sköts långsiktigt.

### **Ansvar**

- Att det finns framtagna och aktuella instruktioner och regler för användning.
- Att årlig städning genomförs
- Att nödvändiga reparationer genomförs
- Att bastun hålls fräsch och att dess regler efterföljs

# Fest- och trivselfogde

## **Syfte**

Att tillse att det arrangeras festliga aktiviteter som bidrar till trivseln på Rumme.

## **Ansvar**

- Att festkommitté finns vid behov
- Midsommarafton. Inbjudan samt att tillse att någon ansvarar för sång, musik, lekar och dans.
- Att tillse att inbjudan till Valborg skickas ut samt att någon ansvarar för att brasan täds och släcks ordentligt.
- Att verka för att övriga medlemmar initierar för festligheter på området.

# Webbfogde

## Syfte

Att det för föreningens medlemmar ska finnas en gemensam informationsplats för aktuell information samt lagring av gemensamma dokument.

## Ansvar

- Säkerställa att det finns en ändamålsenlig webbplatslösning/webbhotell med tillhörande domän (rumme.se) samt minimera kostnaderna för detta så långt det går.
- Löpande lägga upp ny och uppdatera information från styrelsen.
- Löpande uppdatera och justera informationen så att den är aktuell och korrekt.
- Se till att det finns en mailadress till styrelsen som distribueras rätt.
- Att personlig informationen hanteras enligt GDPR.
- Lösenordsskyddade delar som endast ska vara tillgängliga för föreningen.
- Motta inspel och förslag på webbplatsens utformning och innehåll från medlemmarna samt omhänderta dessa.
- Lägga upp information och innehåll från medlemmar och fogdar.